

B e L i n k s モニター

<温度センサータイプ>

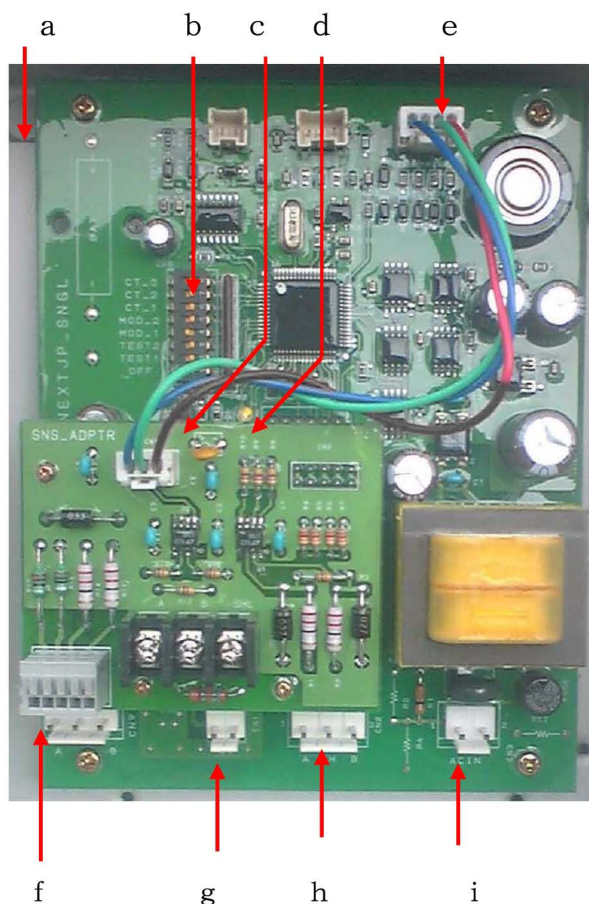
取 扱 説 明 書



株式会社 ビーリンクス

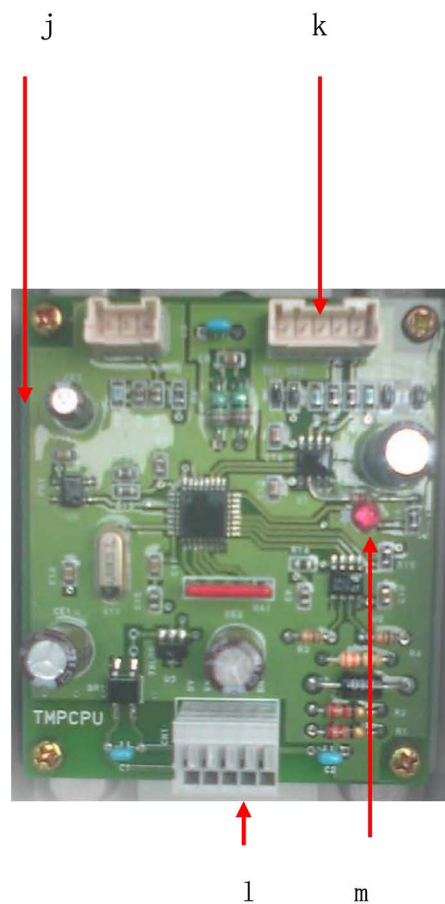
BeLink s モニター (温度センサー)

本体内部 説明



BeLink s モニター内部

- a 本体 ABS樹脂製
(w160×h210×d100)
- b デイップスイッチ (8極)
- c 赤色LED
- d 緑色LED
- e コネクター
- f 温度センサー用アダプタとの端子台
- g コネクター 信号用 (CT)
- h コネクター 制御出力用
- i コネクター 電源用



センサー用アダプタ内部

- j 本体 ABS樹脂製
(w90×h120×d70)
- k 温度センサー用コネクター
- l BeONEとの端子台
- m 赤色LED

BeLink s モニター 取扱説明書

a. 筐体 (防水型)

W160 × H210 × D100 (ABS樹脂製・IP65)

b. デイップスイッチ (4極)

1番 ①BeONE ON/OFF

スイッチ右でON (省エネ運転) スイッチ左でOFF (空調機通常運転)
(OFFでもデータ取得は行っています。)

②温度センサー用アダプタとの通信確認

スイッチ左にして赤LEDが点滅すれば通信OK

2番 Test2 強制制御

スイッチが右で強制制御OFF スイッチが左で強制制御ON

3番 Test3 親機との通信確認

スイッチ左にして赤LEDが点滅すれば通信OK

4番 MOD_1 親機との通信 ON/OFF

スイッチ左にすると親機から指令はOFFになる

5番 MOD_2 温度センサーとの通信 ON/OFF

スイッチ左にすると温度情報はOFFになる

6番 CT_1 7番 CT_2 未使用

8番 CT_3 ①設定器の通信速度切替え

スイッチ左にすると設定器の通信速度が38400になりダウンロードが早くなります
設定器のコネクターは、eのコネクターを抜いてから挿入して下さい

②温度センサーの通信速度切替え

温度センサーの通信速度は9600なので、温度センサーを使用するときは必ず
スイッチを右にして下さい

c. 赤色LED灯

圧縮機電源ONで、非制御時は2秒に1回点灯し、制御時は1秒に2回点灯します。

30分の時限内で制御後の点灯は、1秒2回2秒1回を連続します。

d. 緑色LED灯

圧縮機が稼動しているときに点灯し、停止しているときに消灯します。

e. コネクタ (温度センサー用コネクタ)

設定器やパソコンと接続するときはこのコネクタを抜いて接続して下さい。

f. 温度センサー用アダプタとの端子台

電線 (CPEVS0.9 4C) でBeONEと温度センサー用アダプタを接続



g. コネクタ 信号用 (CT)

負荷検出 CT (緑・茶)

h. コネクタ 制御出力用

制御出力 (青・白・黒) A接 (配線 青) COM (配線 白) B接 (配線 黒)

i. コネクタ 電源用

AC 200V R相・T相 配線 赤 黄

j. 本体 (防水型)

W90 × H120 × D100 (ABS樹脂製・IP65)

k. 温度センサー用コネクタ

付属で付いている温度センサーを差し込む。

l. BeONEとの端子台

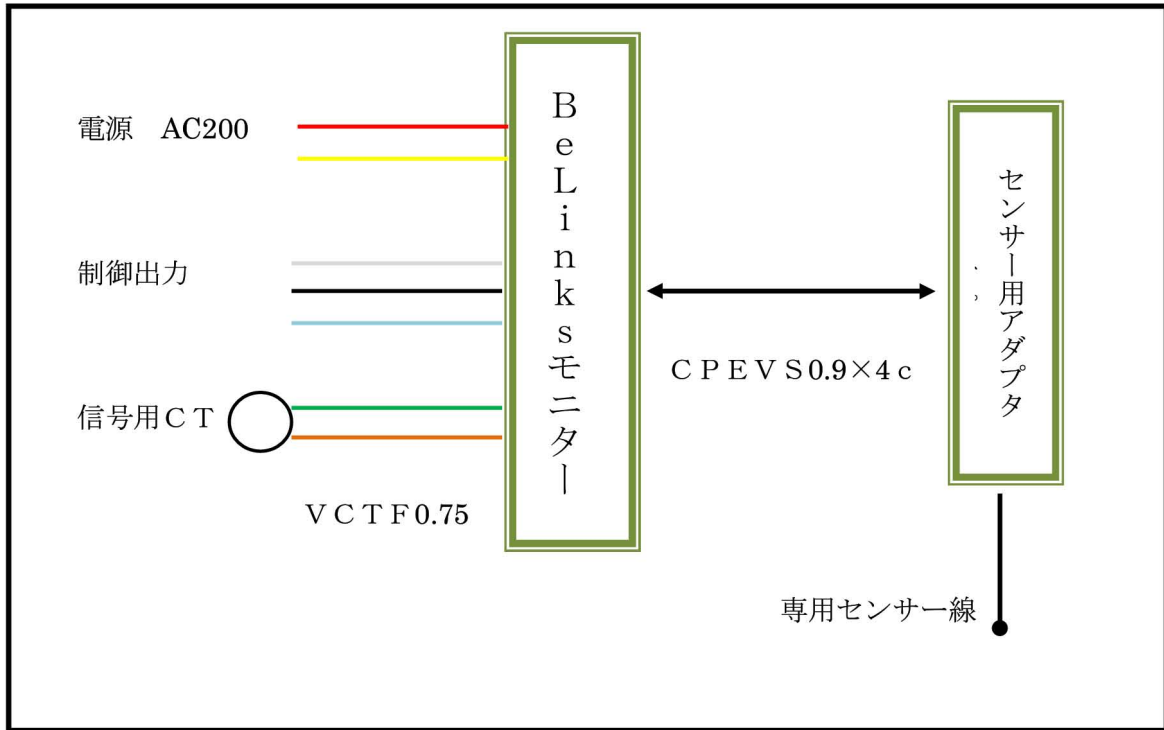
電線 (CPEVS0.9 4C) でBeONEと温度センサー用アダプタを接続



m. 赤色LED灯

ゆっくり点滅している時は正常動作で、速い点滅の時はセンサー不良かセンサー未接続

配線イメージ



BeLinkモニター内部
結線状況



センサー用アダプタ内部
結線状況

